

# GR

# AM

*Des collectivités  
résilientes dans un  
environnement sain  
et durable*

Groupe de  
recommandations  
et d'actions  
pour un meilleur  
environnement

**GRAME**

**RAPPORT ANNUEL  
2023-2024**

# Mot de la présidente



*Isabelle Morin*  
Isabelle Morin

**Chers membres, partenaires, et ami.e.s du GRAME,**

**Alors que les changements climatiques affectent de plus en plus notre quotidien, notre mission de forger des collectivités résilientes n'a jamais été aussi cruciale. Avec les effets de ces changements devenus plus que visibles, notre engagement envers un environnement urbain plus sain pour tous.tes est essentiel.**

Cette année, sous le signe de l'expansion, nous avons vu nos efforts prendre racine de manière plus profonde et étendue, notamment avec la prise en charge du programme Éco-quartier dans l'arrondissement du Sud-Ouest, qui élargit notre sphère d'action et notre impact.

Je suis profondément fière des progrès que nous avons réalisés, grâce à une équipe dévouée et passionnée. Nos stratégies pour influencer, sensibiliser les personnes de tous âges et intervenir efficacement sur le terrain ont été renforcées. Je tiens à remercier chaleureusement chaque membre de notre équipe, avec une mention spéciale pour Catherine, notre directrice générale, dont le leadership et la vision continuent de propulser notre organisation vers l'avant.

Votre engagement continu, votre passion et votre soutien sont les fondements de notre succès. Chaque jour, je suis inspirée par votre volonté de partager notre vision d'un monde plus vert et plus juste.

Cette année marque également un tournant personnel pour moi, puisque je conclus mon mandat de présidente au conseil d'administration. C'est avec un mélange d'émotion et de fierté que je passe le flambeau, sachant que le GRAME est entre de bonnes mains et que l'esprit de collaboration et d'innovation continuera de guider nos actions.

Ensemble, nous faisons une différence. Merci de marcher à nos côtés sur le chemin de la transition socio-écologique, animés par l'espoir et l'action.

# Mot de la directrice générale

Cette dernière année, le GRAME a su allier plus que jamais transition écologique et sociale.

**La consolidation du projet VIVRE et le lancement du projet Vers une hygiène zéro déchet au Québec ont été des exemples éloquentes de notre capacité à intégrer durabilité et inclusion sociale dans nos actions. Ces initiatives ont d'une part renforcé les infrastructures vertes mais ont également facilité l'accès à des solutions écologiques abordables pour les communautés, améliorant ainsi la qualité de vie et l'accès à des solutions durables pour tous.tes.**



*Catherine Houbart*

Catherine Houbart

L'année qui vient s'inscrira bien dans cette lancée, avec l'adoption de notre politique d'équité, de diversité et d'inclusion ainsi que le lancement de notre nouveau projet Le bon mouv', qui aide les ménages à adopter des déplacements sans voiture (du moins quelques fois par semaine!).

Les crises environnementales et sociales étant interreliées, les solutions se doivent de l'être aussi. Ce constat, qui a guidé notre planification stratégique il y a déjà deux ans, se matérialise maintenant dans une portion croissante de nos programmes.

Sur un autre plan, je tiens à exprimer ma profonde gratitude à Isabelle Morin, qui termine son mandat d'administratrice après six années de service dévoué, dont quatre comme présidente du GRAME. Isabelle, ton leadership, qui s'est particulièrement manifesté dans l'amélioration continue de nos pratiques de gouvernance et dans le développement de notre culture philanthropique, a été déterminant dans nos succès de ces dernières années. Par ailleurs, ton engagement envers notre organisme et, plus largement, envers l'environnement est à la fois précieux et fort inspirant. Merci!

Je suis également reconnaissante envers notre conseil d'administration, nos bénévoles, membres, partenaires, et vous tous.tes, chers allié.e.s, qui rendez notre mission possible. Chacune de vos contributions nourrit notre capacité à agir de manière significative pour notre planète. Alors que nous poursuivons des projets ambitieux pour l'avenir, votre engagement reste notre source de motivation la plus précieuse.

Merci de croire en nous et en notre mission. Ensemble, continuons d'agir en faveur de collectivités plus résilientes dans un environnement sain et durable!

# Table des matières

## Encourager l'écocitoyenneté dès l'enfance

---

Carbone Scol'ERE	07
Cycliste averti	09
Défi GESTes	11
Ateliers et conférences	13

## Réfléchir et expérimenter la ville qui favorise la santé et le bien-être

---

ClimAction Lachine	16
Collaborations municipales en verdissement	18
Étude sur le tramway, tram-cargo, vélo-cargo et TOD	20
Nature en ville	22
Régie de l'énergie	24

## Favoriser l'empowerment et la résilience des communautés vulnérables

---

Jardins collectifs	27
Lecteurs en herbe	29
Le Coin Tournant	31
Projet VIVRE (Ville inclusive, verte, résiliente et équitable)	33

## Faciliter le passage à l'action des citoyen.ne.s et des organisations

---

Allô Ruisseaux	36
Défi Fleuri	38
Ensemble on verdit	40
Un arbre pour mon quartier	42
ICI, on verdit!	44
Patrouilles vertes et bleues	46
Point de dépôt	48
Vers une hygiène zéro déchet au Québec	50

## Derrière l'impact

---

Administration et gouvernance	53
Campagne Mardi je donne vert	55
Communications	57
L'implication de notre communauté	59
Partenariats philanthropiques	61
Partenariats communautaires	63
Notre équipe	65

# 10 bons coups du GRAME en 2023-2024

- 11 680 kg d'émissions de gaz à effet de serre ont été évités** durant la 3<sup>e</sup> édition du Défi GESTes, en plus d'avoir vu la création de trois premières GEScouades, soit des comités de jeunes leaders environnementaux.
- Une vaste étude d'opportunité sur l'utilisation du tramway** comme mode de transport pour les passagers et les marchandises à Montréal a été lancée en janvier 2024.
- 242 m<sup>2</sup> déminéralisés à Lachine,** dont 120 m<sup>2</sup> d'asphalte ont été retirés et remplacés par un jardin de pluie à l'école Paul-Jarry, dans le cadre du projet VIVRE.
- Ouverture du Coin Tournant,** le premier espace citoyen dédié à la transition socio-écologique à Lachine.
- Le GRAME gère maintenant les programmes de subventions** pour les produits menstruels et d'incontinence réutilisables ainsi que les couches lavables pour les villes de Québec et Lévis, grâce à sa nouvelle plateforme de gestion des demandes de remboursement citoyennes.
- Lancement d'un tout nouveau défi dédié aux pollinisateurs et à la biodiversité :** le Défi Fleuri, une campagne d'embellissement encourageant les citoyen.ne.s à favoriser les corridors écologiques dans les milieux urbains.
- Le GRAME étend son champs d'action** en devenant mandataire de l'Éco-quartier de l'arrondissement du Sud-Ouest.
- 71 arbres ont été plantés** lors de notre projet de plantation de forêt urbaine, laquelle a été possible grâce à notre collaboration avec la compagnie Schneider.
- Le GRAME s'est allié au programme de maîtrise en marketing de l'Université de Sherbrooke** pour orchestrer une recherche sur les motivations et les freins liés à l'achat de produits d'hygiène personnelle durables.
- 14 organisations ont participé** à la campagne #mardijedonnevert, une initiative du GRAME encourageant la population à faire un don pour la cause environnementale, s'inscrivant dans la campagne mondiale Mardi, je donne.

A young child with curly hair is shown in profile, smelling a bouquet of flowers. The background is a lush garden with various green plants and small flowers. The image is overlaid with a dark semi-transparent layer to make the text stand out.

# ENCOURAGER L'ÉCOCITOYENNETÉ DÈS L'ENFANCE

En 2023-2024, le GRAME a donné à 5 830 enfants et à leurs familles les outils pour  
avancer d'un pas dans la transition  
écologique.



# Naviguer avec agilité dans un monde en changement!



*Carbone Scol'ERE continue de jouer un rôle crucial dans la formation d'éco-citoyen.ne.s responsables, en outillant les enfants et leurs familles pour qu'ils et qu'elles comprennent et agissent sur leurs émissions de gaz à effet de serre (GES).*



Malgré une année marquée par des défis, le programme Carbone Scol'ERE a su se réinventer et maintenir son engagement envers l'éducation environnementale. En 2023-2024, bien que le nombre de classes ait légèrement diminué, l'impact reste significatif. Cette baisse est la résultante de contraintes externes, notamment la grève des enseignant.e.s qui a ralenti les inscriptions et la planification d'ateliers. Cependant, notre équipe s'est adaptée et a persévéré de manière remarquable. De plus, la refonte de la plateforme Web du projet, lancée en février 2024, a permis d'offrir une expérience d'apprentissage plus enrichissante aux élèves participant.e.s.



La situation a exigé beaucoup de flexibilité et de résilience de la part de nos animateur.rice.s, qui ont dû ajuster leurs méthodes et horaires en réponse aux évolutions et perturbations du programme.

Notre détermination à faire face à ces défis renforce notre engagement envers un avenir plus durable et confirme l'importance de notre mission éducative.

## En chiffres

**471 013 KG DE CO<sub>2</sub> ÉVITÉS**  
PAR 1 571 ÉLÈVES ÂGÉ.E.S ENTRE 9 ET 11 ANS

**314 ATELIERS ANIMÉS**  
DANS 26 ÉCOLES PARTICIPANTES RÉPARTIES  
ENTRE 4 CENTRES DE SERVICES SCOLAIRES



Ce programme a changé ma façon de présenter les enjeux environnementaux aux élèves. Je suis plus consciente de mes habitudes, ce qui me permet de donner des exemples concrets aux élèves. Auprès de mes élèves, je vois qu'ils et elles prennent davantage conscience de leur impact en tant que futur.e.s consommateur.rice.s. À la suite du programme, certain.e.s élèves continuent d'avoir un regard plus critique envers l'utilisation des bacs et des produits réutilisables.

- Emily Cardi, Enseignante





CYCLISTE AVERTI

# En selle et en sécurité avec Cycliste averti

*Cycliste averti encourage les enfants à adopter le vélo comme mode de transport actif et éco-responsable tout en garantissant leur sécurité.*



Le programme, destiné aux élèves de 5<sup>e</sup> et 6<sup>e</sup> année, vise à enseigner les règles essentielles pour se déplacer en toute sécurité à vélo. Cette année, grâce à notre collaboration avec le ministère des Transports et de la Mobilité durable du Québec, nous introduisons l'atelier « Repartir à Zéro », qui sera désormais proposé à toutes les classes participantes de Lachine. Ce nouvel atelier vise à compléter la formation de Cycliste averti en initiant les enfants aux bienfaits de la mobilité active sur l'environnement ainsi que sur leur propre santé.

En 2023-2024, ce sont aussi deux nouvelles écoles qui ont participé pour la première fois à Cycliste averti, témoignant de l'élargissement et de l'attrait croissant pour le programme.

Ces initiatives montrent non seulement notre engagement envers la sécurité des jeunes cyclistes mais renforcent également leur intérêt pour un mode de vie plus durable et actif.

## En chiffres

**240 ÉLÈVES PARTICIPANT.E.S\***

DANS 12 CLASSES PARTICIPANTES RÉPARTIES ENTRE 6 ÉCOLES\*

**85,3 % DES ÉLÈVES**

ONT ATTEINT LES NIVEAUX CYCLISTE AVERTI OU CYCLISTE INTERMÉDIAIRE LORS DE LEUR ÉVALUATION INDIVIDUELLE\*

\*Au printemps 2023



Cycliste Averti est devenu un indispensable à enseigner aux élèves! Grâce au programme, les élèves développent des compétences essentielles pour rouler en toute sécurité à vélo. Sensibiliser les jeunes cyclistes est crucial pour promouvoir une culture de la sécurité à vélo et je suis reconnaissant du travail des gens du GRAME auprès de nos élèves.

- Antoine Thibeault, Enseignant en éducation physique, École du Grand-Héron

## DÉFI GESTES

# Réduire son empreinte, une bouchée à la fois



*Le Défi GESTes continue de transformer les habitudes alimentaires des 12-17 ans, les sensibilisant à l'impact de leur alimentation sur l'environnement dans une démarche à la fois éducative et ludique.*



Cette année, nous avons mis l'accent sur l'éveil environnemental des 12 à 17 ans à travers des activités éducatives qui les encouragent à réfléchir sans culpabiliser. Grâce à cela, nous avons vu une augmentation significative des gaz à effet de serre évités au cours du défi, passant de 7 750 kg à 11 680 kg. Cette progression montre l'efficacité de nos efforts pour promouvoir des choix alimentaires responsables.

La 3<sup>e</sup> édition du Défi GESTes s'est également déroulée sous le signe de l'engagement des jeunes, avec la création de trois GEScouades, des groupes de jeunes leaders en environnement qui devaient relever le défi de mobiliser leur école autour de l'environnement et du Défi GESTes. Ces jeunes ont d'ailleurs pu profiter d'une rencontre privilégiée avec notre porte-parole, le clown humanitaire Guillaume Vermette, afin de parler d'espoir, de motivation à travailler pour une bonne cause et de mobilisation.

D'ailleurs, une conférence exclusive au Défi GESTes, intitulée « Tofu, espoir et fin du monde », a été offerte dans trois écoles par Guillaume Vermette, laquelle a inspiré quelque 400 élèves. Ce moment privilégié a permis d'explorer les émotions que vivent les jeunes face à la crise climatique ainsi que des pistes pour garder espoir, le tout sur un ton humoristique. Ces belles nouveautés s'ajoutent aux 123 animations que nous avons données dans 21 milieux jeunesse différents.

Ces résultats sont le fruit de notre engagement continu à éduquer et à motiver les jeunes à prendre part activement à la réduction de leur empreinte carbone, prouvant que le Défi GESTes est un projet éducatif dans toute sa définition — un catalyseur pour l'information, l'engagement et le passage à l'action vers un avenir plus durable.

## En chiffres

**123 ANIMATIONS OFFERTES**  
DANS 21 MILIEUX JEUNESSE DIFFÉRENTS

**2 624 JEUNES REJOINT.E.S**  
À TRAVERS NOS ATELIERS, KIOSQUES ET NOTRE APPLICATION MOBILE

**11 680 KG DE GES ÉVITÉS SUR UN OBJECTIF DE 6000 KG,**  
SOIT L'ÉQUIVALENT DE 46 534 KM EN VOITURE



J'ai trouvé que les ateliers entraînaient les élèves vers de bonnes réflexions quant à leurs choix alimentaires et le respect de leur planète. L'atelier était dynamique et aurait bien pu être fait sur plus de trois séances tant la richesse est présente dans le contenu.  
- Catherine Patry-Sauvé, Enseignante, École secondaire Dalbé-Viau

Malgré la notion qui n'était pas facile à expliquer, l'animatrice [...] était très dynamique et avait le souci de capter leur attention et de les faire participer du mieux qu'ils le pouvaient. Très gentille et patiente avec les jeunes; elle fait beaucoup de renforcements positifs. Bravo!

- Témoignage obtenu lors du sondage de satisfaction des ateliers



*Nos ateliers et conférences continuent d'enrichir la vie de nos participant.e.s, leur apportant des connaissances pratiques pour agir quotidiennement en faveur de l'environnement.*

L'objectif est de fournir les outils nécessaires à la population pour qu'elle devienne actrice de la transition écologique. Nos efforts portent fruit, comme en témoigne la popularité de nos ateliers de jardinage. Ces sessions ne se contentent pas d'enseigner les techniques de culture, mais encouragent également une connexion plus profonde avec l'environnement.

Grâce à des collaborations fructueuses avec des partenaires locaux tels que les P'tits marchés, les Bibliothèques de Lachine et l'École secondaire Dalbé-Viau, nous avons pu étendre notre portée et toucher un public encore plus diversifié. Cette année, nous avons réussi à rejoindre des participant.e.s de tous âges, démontrant que l'engagement environnemental transcende les générations.



## En chiffres

**34 ATELIERS ET CONFÉRENCES**  
DONT 14 SUR LA GESTION DES MATIÈRES RÉSIDUELLES (GMR)  
À L'ÉCOLE SECONDAIRE DALBÉ-VIAU

**360 JEUNES DE 12 À 17 ANS REJOINT.E.S**  
LORS DES ATELIERS À L'ÉCOLE SECONDAIRE DALBÉ-VIAU

**10 ATELIERS DE COUTURE**

Honnêtement, c'est vraiment une belle activité qui nous apprend à coudre, ce qui sera toujours très pratique dans le futur. C'est une activité très amusante, et tout le monde est vraiment gentil. J'aime l'environnement!

- Emma Fortin, participante des ateliers de couture





# RÉFLÉCHIR ET EXPÉRIMENTER LA VILLE QUI FAVORISE LA SANTÉ ET LE BIEN-ÊTRE

Nos travaux de recherche sur la mobilité durable et les énergies renouvelables, en plus de nos collaborations sur le terrain avec les municipalités, nous permettent de

réfléchir et d'expérimenter une ville qui favorise la santé et le bien-être.



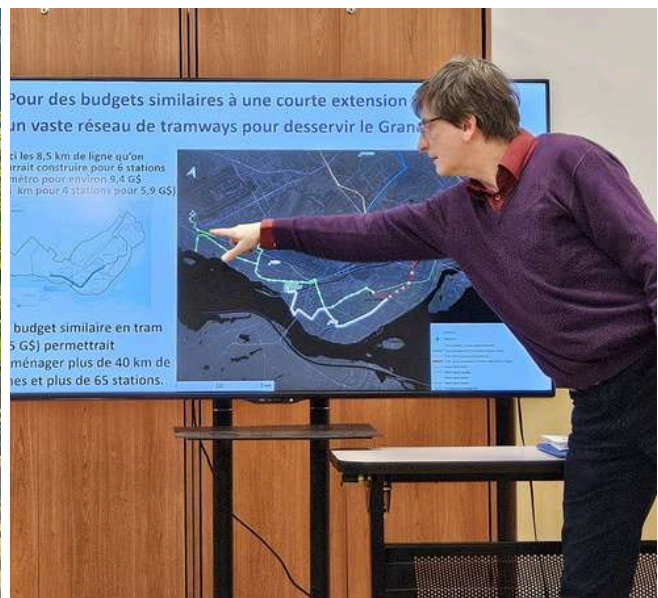


# Uni.e.s pour une transition socio-écologique juste

*ClimAction Lachine sert de catalyseur en mobilisant les acteur.rice.s clés de Lachine pour construire et mettre en œuvre une démarche territoriale concertée de transition juste vers la carboneutralité et la résilience.*



Cette troisième année de ClimAction Lachine a été dédiée à l'élaboration d'un état des lieux clair, ainsi qu'à la concertation de la population et de la société civile, afin de créer une vision collective et rassembleuse de la transition socio-écologique. Un diagnostic détaillé des émissions de gaz à effet de serre (GES) produites à Lachine par les secteurs du transport et du bâtiment a d'ailleurs été réalisé. Des ateliers d'exploration sont aussi proposés à la population lachinoise afin de mieux comprendre sa vision du futur de son territoire. Finalement, les trois co-porteurs du projet, le GRAME, Imagine Lachine-Est et Concert'Action Lachine s'associent pour élaborer des ateliers et des analyses sur l'éco-embourgeoisement dans le contexte du développement de l'Écoquartier Lachine-Est.





## En chiffres

**120 PARTICIPANT.E.S À 6 ÉVÉNEMENTS**  
LORS DE LA PREMIÈRE ÉDITION DU MOIS DE LA TRANSITION,  
EN MAI 2023

**60 CITOYEN.NE.S PRÉSENT.E.S**  
À LA SOIRÉE-CONFÉRENCE « LE RETOUR DU TRAMWAY À LACHINE :  
UN INCONTOURNABLE POUR LA TRANSITION »

PRÉ-OUVERTURE EN SEPTEMBRE 2023 DU  
**COIN TOURNANT, UN ESPACE CITOYEN DÉDIÉ À LA  
TRANSITION SOCIO-ÉCOLOGIQUE À LACHINE**





# Soutenir les villes dans l'accroissement de la canopée urbaine

*Les collaborations municipales permettent au GRAME de soutenir les municipalités dans la rencontre de leurs objectifs d'accroissement de la canopée et de la biodiversité.*

En 2023-2024, le GRAME a consolidé son soutien aux efforts de verdissement des municipalités. Tout d'abord, notre collaboration pour une deuxième année consécutive avec les Villes de Dollard-des-Ormeaux et de Senneville a permis la réalisation de projets de plantations en emprises municipales, complétant ainsi les efforts de verdissement déployés en milieu privé.

Ensuite, le mandat octroyé par la Ville de St-Lin-Laurentides pour la réalisation de son plan de foresterie nous a amené à émettre des recommandations basées non seulement sur des données issues de la littérature ou fournies par la municipalité, mais aussi fondées sur notre riche expérience de terrain.

Enfin, nous avons réalisé une microforêt au parc Deauville dans l'arrondissement de Pierrefonds-Roxboro en impliquant des citoyen.ne.s bénévoles dans la plantation. Cette collaboration avec VertCité et l'Arrondissement a permis de créer un écosystème forestier unique en son genre.

Ces réalisations reflètent notre engagement continu à promouvoir des aménagements résilients et à créer des environnements urbains plus durables.

Collaborer avec le GRAME a été une expérience agréable et fluide. Leur équipe s'est constamment montrée attentive à nos besoins et attentes, et leur flexibilité a été grandement appréciée lors de situations imprévues.

- **Sarah-Eve Kemp, Conseillère en planification, transition écologique, Arrondissement Pierrefonds-Roxboro**

## En chiffres

### 259 ARBRES PLANTÉS EN 2023

EN EMPRISES PUBLIQUES, VIA NOS DEUX COLLABORATIONS AVEC  
DOLLARD-DES-ORMEAUX ET SENNEVILLE

### 67 BÉNÉVOLES MOBILISÉ.E.S

POUR LA PLANTATION DE 2 500 ARBRES ET ARBUSTES LORS DE LA  
CRÉATION DE LA MICROFORÊT AU PARC DEAUVILLE

### DÉPÔT D'UN PLAN DE FORESTERIE URBAINE

À LA VILLE DE SAINT-LIN-LAURENTIDES

COMPRENANT UNE ÉTUDE DU POTENTIEL DE VERDISSEMENT DU TERRITOIRE, DES PLANS  
DE PLANTATIONS SUR LES ZONES PRIORITAIRES ET DES RECOMMANDATIONS DU GRAME

En 2023, la Ville de Dollard-des-Ormeaux et le GRAME fêtent leurs 5 ans de collaboration!

Travailler avec l'équipe du GRAME est une expérience enrichissante pour notre équipe d'arboriculture. Celle-ci est compétente, dévouée et apporte une expertise précieuse pour l'atteinte de nos objectifs de plantations d'arbres. À travers les années, l'équipe a démontré une très grande polyvalence et capacité d'adaptation face à des besoins qui sont en constante évolution. La création d'un projet commun de plantation d'arbres sur l'emprise publique citoyenne le démontre.

- **Martin Hamel, Chef de division, Parcs et espaces verts**



Crédit : Pierrefonds-Roxboro



Crédit : Pierrefonds-Roxboro

# ÉTUDE SUR LE TRAMWAY, TRAM-CARGO, VÉLO-CARGO ET TOD

## Le retour du tramway à Montréal : une voie possible



*Notre étude sur le développement d'un réseau de tramways à Montréal pouvant répondre aux besoins de transport de passager.ère.s et de marchandises ouvre la voie à une mobilité plus durable et efficace.*

L'engagement du GRAME en faveur du développement du réseau de tramways à Montréal a permis des avancées significatives dans la dernière année. L'arrivée en janvier 2024 d'une chargée de projet en mobilité durable a permis d'intensifier nos efforts et d'accélérer la réalisation du projet.

Ensuite, [la publication dans Le Devoir](#) de l'étude de Jean-François Lefebvre, consultant-expert en mobilité au GRAME, sur les temps de parcours démontrant la plus grande efficacité du tramway par rapport au train automatique léger, a renforcé notre plaidoyer en faveur de cette solution de transport durable.

Enfin, notre participation active aux consultations de l'ARTM sur le projet structurant du Grand Sud-Ouest a été soulignée par le dépôt d'un [mémoire](#) et d'une lettre ouverte signée par 60 organismes et citoyen.ne.s. Cette lettre ouverte a été reprise dans [un article de La Presse](#), amplifiant ainsi notre voix et notre influence dans le débat public sur l'avenir de la mobilité à Montréal.



## Faits saillants



### ARTICLE DANS LA REVUE URBANITÉ (HIVER 2024)

« COMBINER ÉCOQUARTIERS ET TRAMWAYS, CONDITION SINE QUA NON D'UNE TRANSITION JUSTE EN MOBILITÉ » PAR JEAN-FRANÇOIS LEFEBVRE ET MARC-OLIVIER MATHIEU

### MISE SUR PIED DU GROUPE D'INNOVATION EN TRANSPORT DE MARCHANDISES

### SCÉNARIO PRÉPARÉ PAR LA COOP CARBONE SUR L'IMPLANTATION DU TRAM-CARGO ET VÉLO-CARGO

INCLUANT UNE CARTOGRAPHIE DES POTENTIELLES STATIONS DE TRAMWAY AINSI QUE LES FLUX DE LIVRAISON QUI POURRAIENT ÊTRE COUVERTS DEPUIS CES STATIONS GRÂCE À LA CYCLOGOLOGISTIQUE



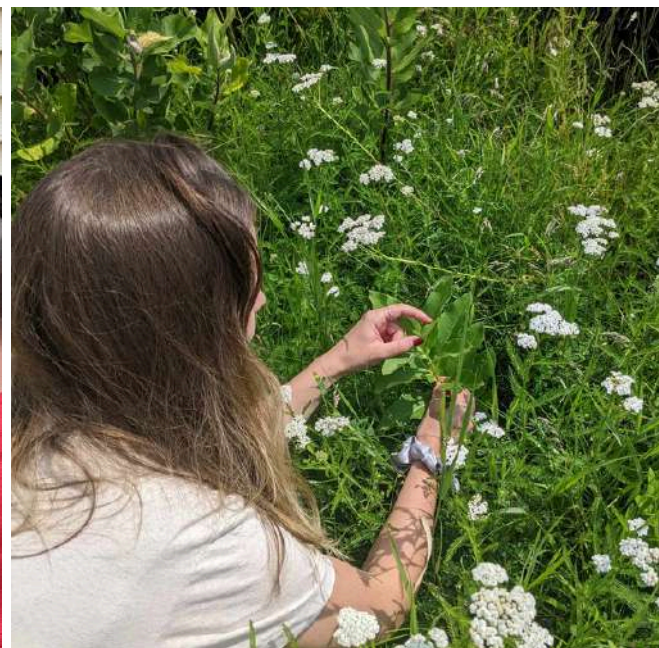
## NATURE EN VILLE

# Cultiver la nature en ville pour une meilleure santé et biodiversité

Au cours de l'année 2023-2024, notre engagement à sensibiliser la population à l'importance de la nature en ville s'est traduit par des campagnes de communications sur les réseaux sociaux, la création d'infographies informatives, la réalisation d'une murale urbaine rendant hommage au papillon monarque et l'organisation d'une exposition sur la nature en ville. Ces initiatives ont été conçues pour capter l'attention et éduquer le grand public sur les bienfaits d'un environnement urbain verdoyant, atteignant ainsi un grand nombre de citoyen.ne.s de manière efficace et engageante.

Nous avons également proposé une gamme diversifiée d'activités et d'ateliers pour engager la communauté dans notre mission de cultiver la nature en ville. Des séances éducatives sur le jardinage urbain, des ateliers de sensibilisation à la biodiversité urbaine, ainsi que des sorties de découverte de la faune et de la flore locales ont été organisés.e.s.

Ces initiatives permettent d'offrir des expériences enrichissantes et éducatives à tous les participant.e.s, petit.e.s et grand.e.s, renforçant ainsi nos efforts de sensibilisation à l'importance de la nature en milieu urbain.



## En chiffres

UNE GAMME  
DE **NOUVEAUX OUTILS NUMÉRIQUES** CRÉÉE

**150 PARTICIPANT.E.S**  
AUX **12** ACTIVITÉS PROPOSÉES SUR LA NATURE EN VILLE

**PLUS 200 VÉGÉTAUX**  
PLANTÉS



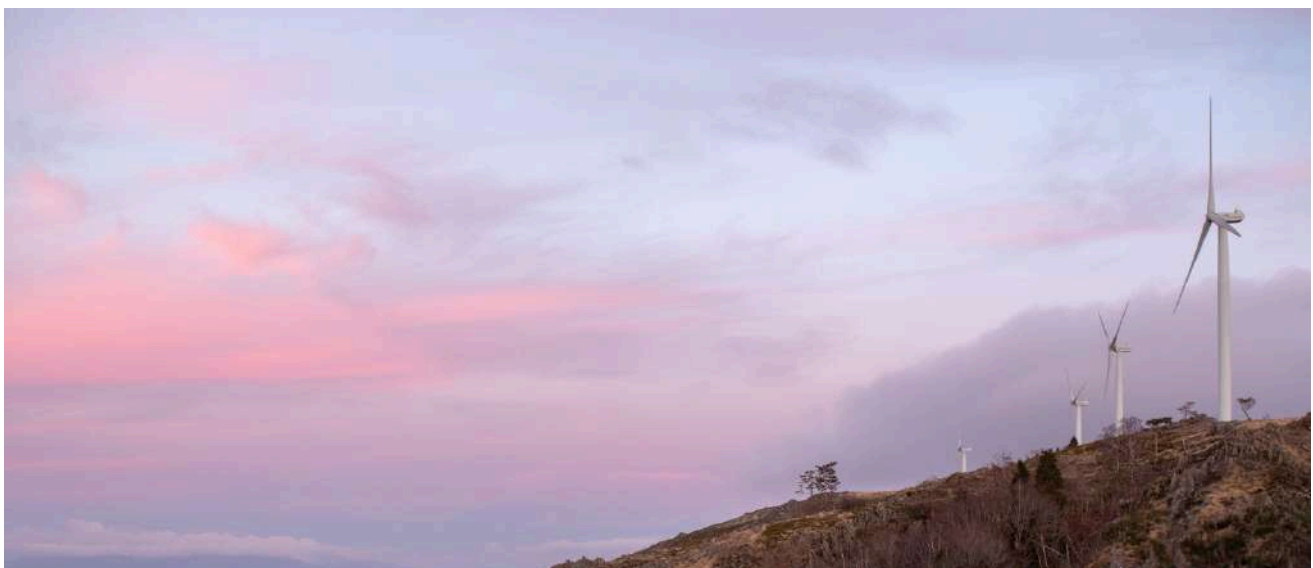
Une activité d'identification aussi divertissante que nécessaire. C'était super, même sous la pluie!  
- **Solène Savoia, Bénévole** durant le blitz du Monarque

# À l'avant-plan des transformations énergétiques du Québec

Depuis 1997, le GRAME se positionne en défenseur des intérêts environnementaux à la Régie de l'énergie du Québec, plaidant pour l'application de politiques énergétiques durables et efficaces.

Cette année, notre présence a été cruciale dans plusieurs dossiers majeurs, marquant des avancées significatives dans la transition énergétique du Québec. Nous avons activement contribué à remodeler la manière dont l'énergie est consommée et gérée dans la province.

Au cœur des débats sur les besoins énergétiques futurs du Québec, le GRAME a plaidé pour la mise en place d'options de tarification dynamique par Hydro-Québec (R-4210-2022). Ces options non seulement encouragent une gestion efficace de la demande, mais promeuvent également des comportements responsables en matière d'efficacité énergétique. Nous avons également milité pour la révision des mécanismes d'appels d'offres énergétiques, insistant pour que tous les nouveaux approvisionnements soient issus de sources renouvelables, évitant ainsi les énergies fossiles qui datent de processus établis il y a plus de deux décennies.





Dans le dossier de la Gestion de la demande en puissance (GDP) (R-4208-2022 phase 2), nous avons été un acteur clé pour encourager Hydro-Québec à promouvoir des alternatives réduisant ou éliminant les émissions de gaz à effet de serre. La Régie a pris note de nos interventions en invitant Hydro-Québec à proposer une aide financière pour l'implantation d'équipements respectueux de l'environnement.

Enfin, concernant la tarification du gaz naturel chez Énergir (R-4213-2022 phase 2), notre intervention a contribué à l'approbation d'une méthode intégrant les bénéfices non énergétiques dans les calculs économiques des programmes d'efficacité énergétique. De plus, Énergir a commencé à inclure le coût social du carbone dans l'évaluation de ses programmes, afin de mieux refléter l'impact réel de la réduction des GES.

Ces initiatives démontrent l'engagement continu du GRAME à faire avancer le Québec vers un avenir énergétique plus propre et plus juste. Nous remercions nos partenaires et collaborateurs pour leur soutien et leur engagement à nos côtés dans cette mission essentielle.

## En chiffres

EN 2023-2024, LE GRAME EST INTERVENU DANS  
**10 DOSSIERS À LA RÉGIE DE L'ÉNERGIE,**  
EN PLUS D'INTERVENTIONS PONCTUELLES.



An aerial photograph of a basketball court with several people playing. The court is marked with yellow and blue lines. A chain-link fence surrounds the court. The background is a dark, textured surface, possibly a wall or a large screen. A vertical teal bar is on the left side of the image.

# FAVORISER L'EMPOWERMENT ET LA RÉSILIENCE DES COMMUNAUTÉS VULNÉRABLES

Alors que les communautés vulnérables sont au front des changements climatiques, il est important de travailler avec elles afin de renforcer leur capacité d'agir directement sur leurs milieux de vie.





## JARDINS COLLECTIFS

# Nourrir Lachine : vers une alimentation durable

*Notre activité continue de rapprocher les citoyen.ne.s de Lachine d'une alimentation respectueuse de l'environnement et bénéfique pour leur santé.*

Cette année, nous avons continué de développer et de solidifier nos partenariats tout en intégrant les principes de biodiversité, de saisonnalité et de conservation dans nos ateliers de jardinage et de cuisine. Ces éléments sont essentiels pour éduquer notre communauté sur les pratiques alimentaires résilientes et responsables.

Nous avons notamment renforcé les compétences de nos bénévoles en jardinage, leur permettant de mieux soutenir nos initiatives. De plus, nous avons établi et pérennisé des partenariats avec d'autres acteurs clés en sécurité alimentaire et en agriculture urbaine à Lachine, comme le GTSAL, CultivAction et Les Fruits Défendus. Cela a principalement permis de renforcer notre réseau et d'accroître notre impact.

Enfin, nous avons pris des mesures concrètes pour investir le territoire en agriculture urbaine, transformant des espaces sous-utilisés en zones productives qui profitent à toute la communauté. Ces efforts démontrent notre engagement envers un avenir dans lequel toute la population lachinoise a accès à une alimentation saine et durable.




## En chiffres

**104 BÉNÉVOLES DES JARDINS COLLECTIFS**

AINSI QUE LE COMITÉ CITOYEN DE JARDINIER.ÈRE.S ONT PERMIS DE RÉCOLTER **477 KG** DE FRUITS ET LÉGUMES

**UNE BIBLIOTHÈQUE DE SEMENCES**

**63 SESSIONS DE JARDINAGE**



C'est ma thérapie hebdomadaire, mon moment à moi, les mains dans la terre.  
- **Tania Hebert, bénévole du jardin collectif du Toit vert**



LECTEURS EN HERBE

# Cultiver la lecture et l'écologie dès le plus jeune âge

*Lecteurs en herbe poursuit sa mission d'inspirer chez les tout-petits un amour pour la lecture et la nature, renforçant ainsi leur persévérance scolaire et leur sensibilité envers l'environnement.*

## Lecteurs en herbe

Cette année, nous avons étendu notre programme à trois nouvelles écoles, où les élèves découvrent le plaisir de lire dans un cadre qui éveille également leur curiosité et leur conscience écologique. Le déploiement du programme avec des bibliothèques dans 16 arrondissements de Montréal a permis de toucher un public plus large, diffusant nos valeurs éducatives et environnementales à travers la ville.

Un ajout novateur à notre programme cette année est l'intégration de pictogrammes spécialement conçus pour enrichir le vocabulaire des enfants. Cette méthode visuelle stimule l'apprentissage et rend les sessions de lecture plus interactives et captivantes.

Ces développements reflètent notre engagement envers l'éducation holistique des jeunes, combinant pédagogie et sensibilisation environnementale pour préparer une génération consciente et impliquée.



**Clima est un expert des questions relatives à l'environnement et saura répondre à toutes sortes de questions.**

**Vous avez une question pour Clima?  
Posez-la lui!**

## En chiffres

**766 ENFANTS ÂGÉS DE 3 À 7 ANS**  
ÉVEILLÉS À LA LECTURE ET À LA NATURE

**122 PARENTS PARTICIPANT À UN ATELIER PORTES OUVERTES,**  
NOTAMMENT LORS DU FESTIV'ÉTÉ, DES ATELIERS DANS LES PARCS  
URBAINS PRÈS DES BIBLIOTHÈQUES ET DES RENCONTRES  
PARENTS-ENFANTS

**10 GARDERIES, 6 CENTRES DE LA PETITE ENFANCE, 3 ÉCOLES,**  
**1 HALTE GARDERIE, 1 MILIEU DE GARDE ET 17 BIBLIOTHÈQUES**  
ONT REÇU LES ATELIERS DE LECTEURS EN HERBE

Le programme est très enrichissant et instructif. Les enfants apprennent tout en jouant, en bricolant, en chantant, ou encore en écoutant des histoires et comptines. Ce qui est le plus important dans ce programme est qu'il rapproche les enfants de la nature tout en touchant toutes les sphères de développement : langagières, cognitives, motrices. Je recommande fortement et vivement ce programme, car il est très bien conçu et il permet de faire découvrir aux enfants la nature sous divers angles et thématiques. Les propositions de lecture permettent aux enfants d'apprendre un nouveau vocabulaire et d'enrichir leur langage et leur esprit.

- **Baya Achour, Directrice, Garderie fleurs des étoiles**



# Un espace pour unir et transformer Lachine

*Cet espace vise à rassembler la communauté autour d'activités qui renforcent les liens sociaux tout en agissant sur les enjeux environnementaux et d'équité sociale.*



Ouvert depuis le 30 septembre 2023, ce nouveau lieu dédié à la transition écologique est à la disposition des résident.e.s de Lachine. Cet endroit se veut créateur d'opportunités pour mobiliser la collectivité, la rendant plus résiliente et consciente de sa capacité d'adaptation. Nos efforts sont concentrés sur l'empowerment des citoyen.ne.s et la promotion d'une action collective responsable.



Parmi les moments forts de l'année, nous avons complété un parcours d'accompagnement avec la Maison de l'Innovation Sociale (MIS) en juin 2023, qui a jeté de solides bases pour notre projet. En septembre, nous avons célébré la pré-ouverture du Coin Tournant avec des festivités, telles qu'un concert de musique, marquant le début de nos activités. Actuellement, nous collaborons avec l'institut Tamarack pour renforcer notre potentiel de mobilisation citoyenne, une démarche qui continuera de façonner notre approche et d'amplifier notre impact dans la communauté.

Ces étapes clés illustrent notre engagement envers la construction d'un avenir où chaque citoyen.ne de Lachine peut contribuer activement à un environnement plus juste et durable.

## En chiffres

**22** CITOYEN.NE.S, REPRÉSENTANT.E.S D'ORGANISMES ET ÉLU.E.S PRÉSENT.E.S LORS DE L'OUVERTURE

**25** ARTISTES RÉUNI.E.S LORS DE LA PREMIÈRE ACTIVITÉ

**6** PERSONNES PARTICIPANTES AU COMITÉ CITOYEN







# Encourager la résilience des communautés vulnérables aux changements climatiques

*Le projet VIVRE se consacre à l'amélioration des milieux de vie des populations urbaines vulnérables, par le biais d'efforts de verdissement planifiés, réalisés et entretenus en étroite collaboration avec les résident.e.s et usager.ère.s des sites visés.*



Nous visons à autonomiser ces communautés à travers un processus participatif rigoureux qui non seulement répond à leurs besoins, mais renforce également leur résilience aux changements climatiques. Cette année, des avancées significatives ont été réalisées, notamment par des ateliers de vision qui ont réuni étudiant.e.s, enseignant.e.s, parents et résident.e.s locaux autour des écoles Sunshine Academy et Springdale Elementary, à Dollard-des-Ormeaux, pour cocréer des projets adaptés à leurs environnements.

En parallèle, les derniers projets pilotes dans le quartier Saint-Pierre et à l'école Paul-Jarry ont été achevés, marquant des étapes cruciales dans l'application de nos stratégies environnementales. De plus, l'élargissement de notre réseau à travers de nouveaux partenariats avec des acteur.rice.s privé.e.s de transformation territoriale a permis d'augmenter l'impact et la portée de nos initiatives.

## En chiffres

**242 M<sup>2</sup> D'ASPHALTE DÉMINÉRALISÉS À LACHINE**

**143 BÉNÉVOLES ET PARTICIPANT.E.S**


**197 VÉGÉTAUX PLANTÉS**



Crédit : Florent Rouanet

Il n'y avait pas d'ombre, pas d'intimité. Puis évidemment, pour nous qui habitons en face, la vue était moyenne. Donc quand on m'a dit qu'on allait avoir de la végétation, des arbres, une bibliothèque de rue, je trouvais que c'était vraiment une bonne idée parce que ça permettait justement d'avoir une plus belle vue, que les élèves et les enseignant.e.s aient une cour végétalisée avec de l'ombre et de l'intimité. Donc, je trouvais que c'était un super beau projet et c'est pour ça que j'ai voulu donner mon petit coup de main.

**- Simon Lefebvre, Bénévole et voisin du terrain déminéralisé en bordure de l'école Paul-Jarry**



# FACILITER LE PASSAGE À L'ACTION DES CITOYEN.NE.S ET DES ORGANISATIONS

Alors que la population, les entreprises et les instances publiques se mobilisent,  
le GRAME agit comme partenaire de choix pour les aider à passer des paroles aux gestes.





ALLÔ RUISSEAUX

# Un appel à l'action pour sauver nos ruisseaux urbains

*Allô Ruisseaux a pour ambition de sensibiliser les résident.e.s, les compagnies et leurs travailleur.euse.s de l'ouest de l'île de Montréal à la santé des ruisseaux qui sillonnent le territoire, ainsi que d'améliorer la qualité des cours d'eau et des bassins versants de l'ouest de Montréal.*



Au cours de l'année 2023-2024, le projet Allô Ruisseaux a consolidé des partenariats stratégiques avec des acteurs majeurs tels qu'Aéroports de Montréal (ADM) et le Zoo Ecomuseum, renforçant ainsi son impact et sa portée.

La création d'un kiosque interactif a permis d'engager activement la population locale dans la sensibilisation aux enjeux environnementaux des cours d'eau urbains. En outre, la participation en tant que coporteur de l'enjeu de la qualité des ruisseaux urbains au défi Aquahacking 2023 a conduit à la victoire des deux finalistes soutenus par le projet Allô Ruisseaux. Cette belle réussite démontre l'engagement et l'influence du GRAME dans la promotion de solutions novatrices pour la préservation des écosystèmes aquatiques.

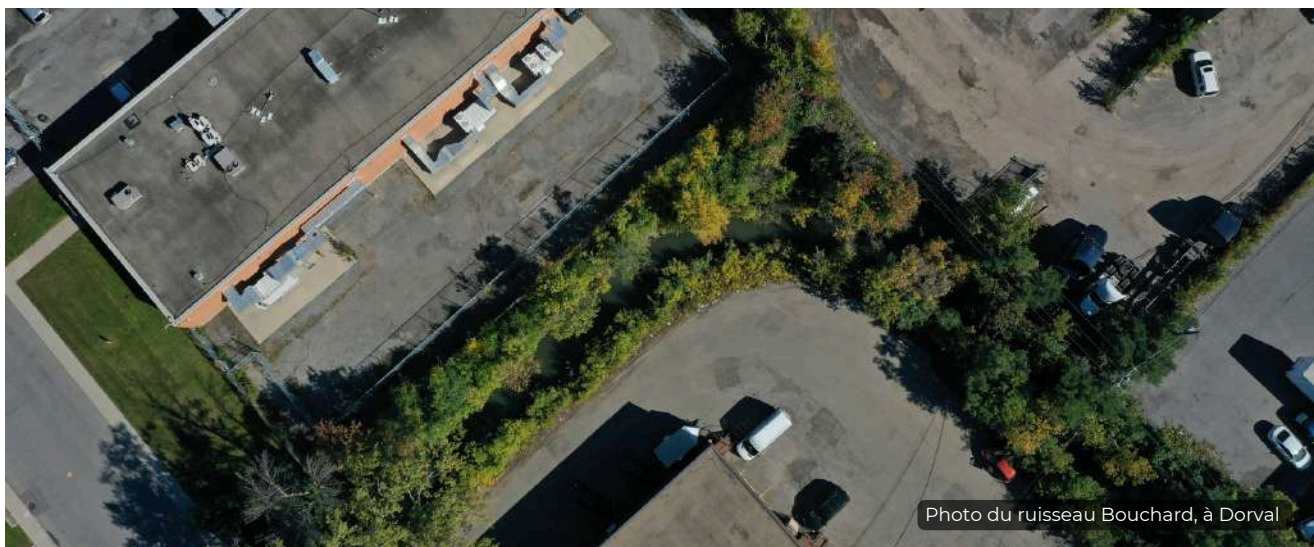


Photo du ruisseau Bouchard, à Dorval

## En chiffres

**484 KILOS DE DÉCHETS TOXIQUES OU DANGEREUX**  
RETIRÉS DES BERGES DU RUISSEAU BOUCHARD

**585 VÉGÉTAUX PLANTÉS**  
530 ARBRES ET 55 ARBUSTES INDIGÈNES, DANS LES BASSINS  
VERSANTS DES RUISSEAUX DE L'OUEST DE L'ÎLE DE MONTRÉAL

**8 287 PERSONNES SENSIBILISÉES**  
GRÂCE AUX ACTIVITÉS DE COMMUNICATION DU PROJET



# Sensibiliser à la biodiversité et aux pollinisateurs en fleurissant!

*Le Défi Fleuri éveille les consciences sur l'importance des pollinisateurs et de la biodiversité indigène en incitant les citoyen.ne.s à fleurir leur domicile.*



En cohérence avec l'Appel de Montréal, lancé suite à la COP15 en décembre 2022, cette initiative encourage les citoyen.ne.s à ajouter des plantes indigènes et pollinisatrices, que ce soit dans un jardin, des bacs et jardinières, ou des carrés d'arbres. Les ateliers, tutoriels et infolettres préparés dans le cadre du projet font découvrir aux citoyen.ne.s des techniques de jardinage écologique ainsi que des espèces méconnues.

En collaboration avec Mission Monarque, nous avons organisé un Blitz du monarque, développé des ateliers, et créé des outils de communication pour mobiliser la communauté. De plus, la remise de prix a favorisé des échanges enrichissants entre les participant.e.s et les expert.e.s, favorisant ainsi l'apprentissage et le partage de connaissances. En parallèle, neuf activités ont été organisées pour sensibiliser les citoyen.ne.s aux enjeux des pollinisateurs et les outiller pour le jardinage, contribuant à la création d'espaces verdis de façon plus écologique et favorable à la biodiversité.



## En chiffres

**34 INSCRIPTIONS**  
AU DÉFI FLEURI

**14 JARDINS SOUMIS**  
DANS LE CADRE DU CONCOURS

**PLUS DE 300 PARTICIPANT.E.S**  
À NOS ATELIERS OFFERTS DANS LE CADRE DU DÉFI FLEURI



J'adore... et je trouve qu'il devrait y avoir beaucoup plus de promotion pour le bien-être des pollinisateurs et inciter les gens à créer des espaces verts qui aident à réduire les îlots de chaleur!

- Participante au Défi Fleuri 2023



# ENSEMBLE ON VERDIT

## Promouvoir la biodiversité urbaine



*Ensemble on verdit s'engage activement à favoriser la biodiversité et à préserver la forêt urbaine, tout en encourageant la participation citoyenne à l'expansion de la canopée.*



L'année 2023-2024 a été marquée par d'importants développements pour le programme Ensemble on verdit, démontrant son impact positif sur l'environnement urbain. Tout d'abord, nous avons accueilli deux nouvelles municipalités partenaires, Baie-D'Urfé et Senneville, élargissant ainsi notre portée et renforçant notre capacité à verdir les terrains résidentiels dans la région. Enfin, notre équipe de plantation a réalisé un exploit remarquable en plantant, au printemps 2023, plus de 270 arbres, dont plusieurs espèces indigènes, contribuant ainsi à la revitalisation de la forêt urbaine et à la promotion d'un environnement plus sain et durable pour tou.te.s.




### En chiffres

**774 ARBRES PLANTÉS**  
DANS 8 MUNICIPALITÉS

**63 ESSENCES D'ARBRES PLANTÉES**  
SUR LES TERRITOIRES PARTICIPANTS






Excellente initiative du GRAME, bravo. J'aimerais que toutes les municipalités collaborent avec vous pour restaurer l'habitat indigène dans tous les jardins résidentiels, les rues et les parcs de la ville.\*

- Résident.e de Baie-D'Urfé

\*Traduit de l'anglais au français.



Merci merci!!! Service A1, équipe de plantation dévouée et sympathique, arbres superbes!

- Résident.e de Beaconsfield

UN ARBRE POUR MON QUARTIER

# Une forêt urbaine diversifiée



*Grâce à Un arbre pour mon quartier, les Montréalais.e.s ajoutent des arbres à faible coût autour de leurs résidences.*



Encore une année bien foisonnante pour Un arbre pour mon quartier! En effet, en plus d'avoir à nouveau livré quelques arbres à vélo, le GRAME est fier d'avoir aussi optimisé son processus de plantation, ayant pu ainsi mettre en terre 110 arbres en six jours. Au printemps, plus de 350 arbres ont trouvé preneur, dont 140 à Pincourt seulement, contribuant à augmenter le couvert végétal de l'ouest du Grand Montréal. Le GRAME est fier d'avoir contribué à nouveau au succès de cette campagne notoire orchestrée par la Soverdi et le Regroupement des éco-quartiers.

## En chiffres

**514 ARBRES DISTRIBUÉS, LIVRÉS ET PLANTÉS**  
DANS 6 TERRITOIRES DESSERVIS

**3 679 ARBRES VENDUS**  
À TRAVERS LA CAMPAGNE PAN-MONTRÉALAISE  
D'UN ARBRE POUR MON QUARTIER





Chaque année, nous constatons un engouement croissant de la part de la population à vouloir contribuer à l'amélioration de leur milieu de vie et participer au changement face à certains enjeux climatiques. En donnant l'opportunité aux citoyen.ne.s les moyens de s'engager simplement et concrètement, ce changement est possible ! L'édition 2023 de la campagne Un arbre pour mon quartier a encore une fois été un franc succès et cela a été rendu possible grâce à un effort collectif par des citoyen.ne.s désireux.euses de voir leur environnement se verdier et se transformer mais aussi grâce à tous les organismes, comme le GRAME, avec qui nous collaborons.

- Maëlle Beurier, Chargée de projets au Regroupement des éco-quartiers

ICI, ON VERDIT!

# Cultiver des oasis urbaines



*ICI, on verdit! transforme les espaces urbains en oasis de fraîcheur, améliorant ainsi la qualité de vie et promouvant la biodiversité dans les milieux industriels, commerciaux et institutionnels.*



En 2023-2024, le programme ICI, on verdit! a déployé sa campagne dans trois municipalités partenaires : Dorval, Dollard-des-Ormeaux et Baie-D'Urfé. De plus, nous avons organisé avec succès cinq activités de plantation en milieu scolaire, impliquant les élèves dans la création d'espaces verts dans leur environnement éducatif.

Enfin, notre initiative d'engagement des entreprises a permis la réalisation de deux projets de plantation grâce à des activités de cohésion d'équipe, démontrant ainsi notre capacité à mobiliser différents acteurs pour la cause de l'augmentation et du maintien de la canopée urbaine.

La protection de l'environnement et le bien-être de la collectivité sont au cœur du plan de durabilité 1.0. d'Aéroports de Montréal, qui a pour cible d'avoir un projet de verdissement par année. Nous sommes chanceux de compter sur des partenaires comme le GRAME pour nous aider à les réaliser. Grâce à leur appui, ce sont 91 arbres et arbustes qui ont été plantés en 2023 et 106 en 2022.

**- Laurie Talluto, Directrice adjointe, Développement durable et climat sonore à Aéroports de Montréal**

## En chiffres

**399 ARBRES, 244 ARBUSTES ET 412 VIVACES À TRAVERS 29 PROJETS (DONT UN JARDIN MELLIFÈRE)**  
PLANTÉS DANS 7 MUNICIPALITÉS ET ARRONDISSEMENTS

**57 ÉLÈVES SE SONT IMPLIQUÉ.E.S DANS LES ATELIERS**  
DE CODESIGN POUR LA PLANTATION AU SEIN DE LEUR ÉCOLE

**163 ÉLÈVES APPARTENANT À 5 ÉCOLES DIFFÉRENTES**  
ONT MIS LA MAIN À LA TERRE POUR RÉALISER LES PLANTATIONS  
PRÉVUES DANS LEUR ÉTABLISSEMENT

**18 PERSONNES ONT PARTICIPÉ**  
À DES ACTIVITÉS DE COHÉSION D'ÉQUIPE

Jamais je n'aurais cru possible recevoir une telle aide de la part d'un organisme communautaire tel que le GRAME. En effet, le GRAME s'est occupé de tout! Trouver des partenaires, les essences d'arbres, la date des rendez-vous... Nous sommes emballés du résultat! Plus de verdure sur notre grand terrain situé dans un parc qui pourtant n'avait presque pas d'arbres, une plus grande source de calme et de paix pour les personnes atteintes de problèmes en santé mentale qui transitent vers nos services, nous qui sommes directement en bordure d'un boulevard. Moins de bruit aussi pour nos travailleurs puisque les arbres vont, à leur maturité, contribuer à tempérer le bruit. Nous voyons également dans ce projet une possibilité de sensibiliser les partenaires privés qui participent à financer le projet et planter des arbres. Somme toute, nous sommes ravis des résultats et toujours prêts à refaire l'expérience!

- Christine Richard, Directrice générale du Centre de crise de l'Ouest-de-l'Île



# Éclairer les Lachinois.es sur les enjeux environnementaux et les inciter à l'action

*Les patrouilles vertes et bleues vous approchent dans les espaces publics de Lachine, à pied ou dans des kiosques d'information, pour aborder des enjeux environnementaux locaux.*

Durant l'année 2023-2024, les Patrouilles vertes et bleues ont intensifié leurs efforts de sensibilisation en se rendant régulièrement aux P'tits Marchés et aux concerts en plein air, où elles ont tenu des kiosques hebdomadaires pour éduquer les résident.e.s sur la gestion des matières résiduelles, la nature en ville et la préservation de l'eau. Par le biais d'inspections de bacs bruns et verts, ainsi que des visites porte-à-porte, elles ont renforcé la participation communautaire à ces initiatives. De plus, deux activités d'arrachage d'herbe à poux et un blitz Monarque ont été organisés avec succès, mobilisant la communauté dans des actions concrètes pour protéger l'environnement local.

## En chiffres

**1 200 PERSONNES SENSIBILISÉES**

À LA BONNE GESTION DES MATIÈRES RÉSIDUELLES ET  
L'IMPORTANCE DE LA NATURE EN VILLE

**1 318 PERSONNES SENSIBILISÉES**

AUX ENJEUX DE LA GESTION DE L'EAU

**144 TROUSSES D'ÉCONOMIE D'EAU DISTRIBUÉES**



POINT DE DÉPÔT

# Réduction des déchets grâce au tri amélioré



À Lachine et dans le Sud-Ouest, nos points de dépôt permettent le tri efficace des matières résiduelles et conduisent à une diminution significative des déchets mal orientés.

Au cours de l'année 2023-2024, l'Éco-quartier du Sud-Ouest a mis en œuvre des initiatives visant à améliorer le tri des matières résiduelles dans la région. L'ouverture du point de dépôt dans le bureau du chalet du parc Campbell Ouest en février a offert aux résident.e.s du quartier un moyen pratique de disposer de leurs déchets recyclables de manière responsable. Avec une moyenne de sept visites par jour, ce point de dépôt est devenu un lieu essentiel pour la collecte sélective dans la communauté.

Pour sa part, l'Éco-quartier Lachine a conclu un partenariat avec le recycleur Eco-captation, qui depuis décembre 2023, récupère le plastique n° 6 directement au point de dépôt, facilitant la récupération de ce plastique recyclable et évitant ainsi plusieurs voyages à l'écocentre.

Grâce à ces initiatives, les résident.e.s de Lachine et du Sud-Ouest participent activement à la réduction des déchets et à la préservation de l'environnement local.

## En chiffres

**3,6 TONNES D'ÉLECTRONIQUES**  
DÉSUETS RECYCLÉS AVEC ARPE

**800 CARTOUCHES D'ENCRE**  
REMIS À LA FONDATION MIRA

**20 000 LITRES DE PLASTIQUE #6**  
RÉCUPÉRÉS







# Pour une hygiène plus écologique, économique et respectueuse de votre santé

*Ce projet de réduction à la source des produits d'hygiène personnelle jetables, comme les produits menstruels, pour l'incontinence et les couches, vise à limiter l'utilisation de ressources fossiles et la production de plastique, tout en déviant des tonnes de déchets ultimes de l'enfouissement.*

En 2023-2024, notre projet a atteint plusieurs jalons significatifs. Tout d'abord, nous avons établi un partenariat avec la Ville de Québec, qui s'ajoute au renouvellement de ceux avec Lévis et l'Arrondissement de Lachine, à Montréal.

De plus, en collaboration avec l'Université de Sherbrooke, nous avons mené une recherche en marketing sur les produits d'hygiène personnelle durables, éclairant nos stratégies de sensibilisation et de promotion. Les résultats de cette recherche nous ont été présentés en avril 2024 et seront divulgués à l'automne.

Enfin, la création de la plateforme STAR (Système de Traitement et d'Analyse de Remboursements) représente une avancée majeure dans notre capacité de gestion des programmes de subvention. C'est un outil conçu sur mesure pour analyser et traiter un grand volume de demandes de remboursement des citoyen.ne.s engagé.e.s dans la réduction des déchets. C'est une véritable mesure de changement d'échelle qui nous permet d'être plus efficaces tout en pouvant faciliter le passage à l'action de plus d'organisations municipales et de citoyens.

Ces avancées démontrent non seulement notre engagement dans la réduction des déchets des ménages québécois, mais aussi un progrès certain pour combattre l'insécurité menstruelle, avec plus de 2 300 bénéficiaires à travers le Québec depuis le début du projet, en 2021.

Merci de faire une différence en soutenant l'achat de produits écoresponsables! - Bénéficiaire de la ville de Lévis

## En chiffres

**LES REPRÉSENTANT.E.S DE 143 VILLES DU QUÉBEC ET DE 11 ARRONDISSEMENTS DE MONTÉAL**

ONT PARTICIPÉ À LA PRÉSENTATION DE NOTRE CONFÉRENCE  
« VERS UNE HYGIÈNE ZÉRO DÉCHET AU QUÉBEC »

**1 915 DEMANDES DE SUBVENTIONS TRAITÉES**

ENTRE LE 1ER AVRIL 2023 ET LE 31 MARS 2024

**4 VILLES ET 2 ARRONDISSEMENTS FONT CONFIANCE**

AU GRAME POUR ADMINISTRER LEUR PROGRAMME DE  
SUBVENTION DE PRODUITS D'HYGIÈNE DURABLE

## Faits saillants

**92 % DES PARTICIPANT.E.S\* ONT TROUVÉ LEUR**  
EXPÉRIENCE AVEC LE PROGRAMME DE SUBVENTION DE PRODUITS  
D'HYGIÈNE PERSONNELLE DURABLES TRÈS BIEN OU EXCELLENT

**2 PARTICIPANT.E.S\* SUR 3 NE RETOURNERONT**  
PAS VERS DES PRODUITS D'HYGIÈNE JETABLES OU LE FERONT DE  
FAÇON EXCEPTIONNELLE

*\*Répondant.e.s au sondage maison 2023*

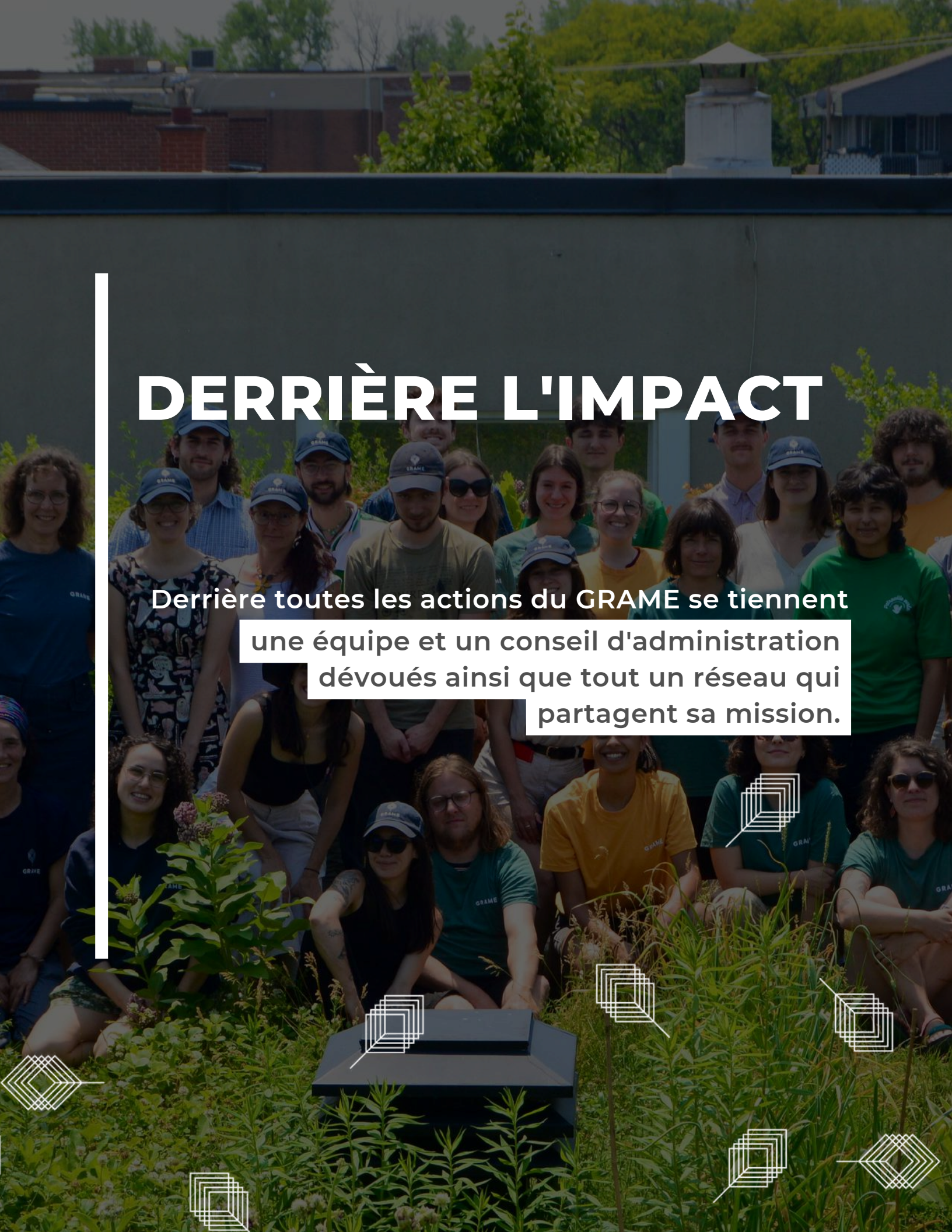


Excellente initiative de la part de la ville de Lévis et du  
GRAME! Sans cela, je n'aurais pas fait ces achats.  
Merci beaucoup!

- Bénéficiaire de la ville de Lévis

# DERRIÈRE L'IMPACT

Derrière toutes les actions du GRAME se tiennent une équipe et un conseil d'administration dévoués ainsi que tout un réseau qui partagent sa mission.



# Pas d'environnement sain sans une structure saine!

*Le GRAME a poursuivi cette année l'amélioration continue de ses structures internes afin de mieux servir sa mission. L'ensemble des projets d'amélioration de structure interne permet au GRAME de demeurer crédible et efficace dans la livraison de sa mission. Cette année, plusieurs initiatives majeures ont été mises en place.*

## **Création d'une direction des programmes environnementaux**

Nous avons créé une direction des programmes environnementaux pour être davantage cohérents et percutants dans la livraison de nos programmes. C'est Lia Chiasson, auparavant coordonnatrice des activités de verdissement, qui y a été nommée.

## **Adoption d'une politique de protection des renseignements personnels**

Conformément à la Loi sur la protection des renseignements personnels (Loi 25), nous avons adopté une nouvelle politique de protection des renseignements personnels. Cette initiative assure notre conformité légale et renforce la confiance de nos client.e.s et bénéficiaires.

## **Amélioration des pratiques comptables**

Nous avons amélioré nos pratiques comptables en recrutant une comptable externe, en changeant de système de feuilles de temps et en transférant de logiciel comptable pour mieux gérer la croissance de nos opérations financières.





#MARDIJEDONNEVERT

## Un mouvement pour la cause environnementale

Pour une seconde année consécutive, le GRAME a célébré la Journée mondiale de la générosité en la transformant en une célébration environnementale unique : Mardi je donne vert! Le 28 novembre dernier, nous avons rebaptisé cette journée avec le mot-clic #mardijedonnevert, encourageant un soutien accru pour les causes environnementales.

La vague de soutien pour l'environnement ne cesse de croître. L'idée derrière cette campagne est simple mais puissante : orienter la générosité de cette journée vers les organismes environnementaux, garantissant ainsi un impact durable.

Au GRAME, cette seconde année a été un franc succès. Nous avons doublé notre objectif de dons et accueilli 21 nouveaux.elles donateur.rice.s.

La plupart des organismes environnementaux, comme le GRAME, ne reçoivent aucun financement à la mission. C'est pourquoi les dons recueillis lors de campagnes de financement comme #mardijedonnevert sont essentiels. Ils assurent la pérennité de nos organisations et nous permettent de continuer notre travail crucial pour la planète.

**Ensemble, grâce à votre générosité, nous faisons une différence tangible. Votre soutien permet au GRAME de mener des projets innovants et vitaux pour l'environnement.**



Merci à tou.te.s nos donateur.rice.s de croire en  
notre mission et de contribuer à un avenir plus  
vert et durable!

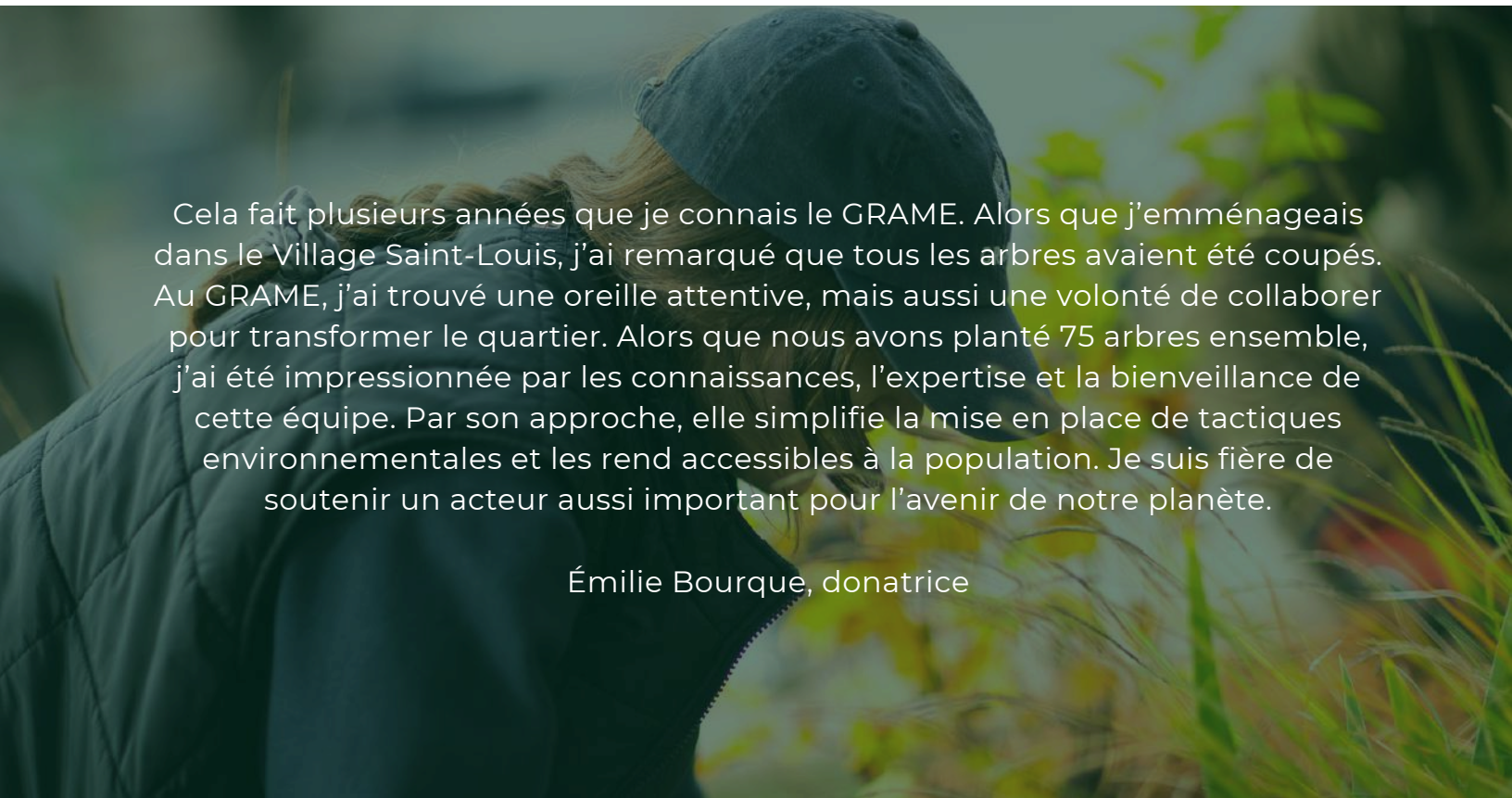
## En chiffres

**14 ORGANISATIONS ENVIRONNEMENTALES**  
À TRAVERS LE QUÉBEC ONT PARTAGÉ LE MOT-CLIC #MARDIJEDONNEVERT

**UN DON MOYEN DE 154\$,**  
SOIT 111% PLUS ÉLEVÉE QUE LORS DE L'ÉDITION 2022



#mardijedonnevert



Cela fait plusieurs années que je connais le GRAME. Alors que j'emménageais dans le Village Saint-Louis, j'ai remarqué que tous les arbres avaient été coupés. Au GRAME, j'ai trouvé une oreille attentive, mais aussi une volonté de collaborer pour transformer le quartier. Alors que nous avons planté 75 arbres ensemble, j'ai été impressionnée par les connaissances, l'expertise et la bienveillance de cette équipe. Par son approche, elle simplifie la mise en place de tactiques environnementales et les rend accessibles à la population. Je suis fière de soutenir un acteur aussi important pour l'avenir de notre planète.

Émilie Bourque, donatrice



## COMMUNICATIONS

# Éduquer et inspirer le grand public!

En 2023-2024, le GRAME a maintenu une présence considérable dans les médias, ce qui a offert une visibilité à ses projets phares, mais a aussi contribué à sensibiliser le grand public aux enjeux qu'il défend. Grâce à des partenariats stratégiques et à une utilisation efficace des médias, nous avons pu toucher un public plus large et engager davantage de personnes dans notre cause. De plus, conscient de l'importance croissante des plateformes de médias sociaux dans la sensibilisation et l'éducation du public, le GRAME a franchi une nouvelle étape en déployant son compte TikTok.

## RÉSEAUX SOCIAUX

Au 31 mars 2024

- 4 933 abonné.e.s sur la page Facebook du GRAME (+3,43 %)\*
- 851 abonné.e.s sur la page Facebook de l'Éco-quartier Lachine (+14,57 %)
- 2 181 abonné.e.s sur LinkedIn (+26,91 %)
- 737 abonné.e.s sur Instagram (+23,34 %)
- 3 780 abonné.e.s sur la page Facebook de l'Éco-quartier Sud-Ouest

*\* L'augmentation est par rapport à la période correspondante au 1er avril 2022 - 31 mars 2023*

## SITE WEB

Sur notre site Web, en 2023-2024 :

- Plus de 41 000 visiteur.euse.s
- Plus de 93 000 vues de pages uniques

## INFOLETTRE

- 1 393 abonné.e.s à notre infolettre
- 737 abonné.e.s à l'infolettre de l'Éco-quartier Lachine

## COUVERTURE MÉDIATIQUE

- 21 mentions dans les grands médias et des médias spécialisés tels que la revue Urbanité et le média climatique Unpointcinq.

OPINIONS

## Un tramway dans le Grand Sud-Ouest... puis ailleurs à Montréal

3 min

## Adieu bitume! Bonjour verdure!

## Lutter contre les îlots de chaleur à Montréal

Les épisodes de chaleur se multiplient et les villes doivent s'adapter. À Montréal, tous les habitants ne sont pas égaux face au réchauffement climatique. Une même journée, la température peut varier de 10 à 15 degrés d'un quartier à l'autre en raison des îlots de chaleur. Un reportage d'Olivier Bachand.



## Relever le « Défi fleuri » à Lachine pour aider les pollinisateurs

## Des Montréalais ont converti des stationnements en jardin écologique

## L'IMPLICATION DE NOTRE COMMUNAUTÉ

# Effort collectif, changement durable!

Votre dévouement pour l'environnement se manifeste de façon étincelante. Si on se basait sur le salaire minimum, cet effort aurait une valeur de près de 50 000\$. À nos yeux, il est encore plus précieux, car votre implication donne un sens à notre action. C'est en poursuivant sur cette lancée que nous bâtissons ensemble des collectivités résilientes dans un environnement sain et durable.

Nous tenions également à remercier chaleureusement Silvia Rizeanu pour sa contribution à la révision de ce rapport annuel!

ACTIVITÉ	NBRE DE PARTICIPANT.E.S	HEURES MOYENNES PAR PARTICIPANT.E.S	HEURES TOTALES
Ateliers de couture	15	6	90
Atelier de co-design - VIVRE	114	1	104
Ensachement de semences	18	2	48
Jardins collectifs	104	2	723
Opérations nettoyage	275	2	550
Plantation d'arbres	448	2,5	1 120
Coin Tournant	7	4	28
<b>TOTAL</b>	<b>981</b>		<b>2 663</b>



Crédit : Florent Rouanet



## PARTENARIATS FINANCIERS

# Un soutien essentiel

Merci aux député.e.s, entreprises, fondations et organismes publics suivants pour leurs contributions financières à nos activités!

**Députés :** Enrico Ciccone et Sylvie d'Amours



Merci à toutes les municipalités avec lesquelles nous travaillons et leur contribution pour un meilleur environnement!



## PARTENARIATS COMMUNAUTAIRES

# Travailler en concertation

*Au GRAME, la collaboration est une valeur essentielle. Pour chaque initiative, nous cherchons à nous allier avec divers partenaires, ce qui nous permet non seulement de partager nos succès, mais aussi de partager nos expertises au profit de nos projets. Ces synergies multiplient l'impact de notre travail au-delà de ce que nous pourrions accomplir seuls. En collaborant étroitement, nous augmentons considérablement les effets bénéfiques pour toutes les parties impliquées.*

Voici quelques-unes des organisations dont le GRAME est membre :



## LE GRAME TRAVAILLE EN PARTENARIAT AVEC :

Assemblée nationale du Québec;  
Bibliothèques de Lachine;  
Carrefour jeunesse emploi de l'Ouest-de-  
l'île;  
Carrefour jeunesse emploi de Lachine;  
CDEC Lasalle-Lachine;  
Centre de formation horticole de Laval ;  
Centre de services scolaires Marguerite-  
Bourgeoys (CSSMB);  
Centre multi-ressources de Lachine  
(CMRL);  
Coalition Climat Montréal;  
Collège Saint-Louis;  
Comité d'actions en sécurité urbaine de  
l'arrondissement de Lachine (CASUAL);  
Comité de vie de quartier Duff-Court  
(COVIQ);  
Commission scolaire Lester-B.-Pearson;  
Concertation Montréal;  
Coop Carbone;  
Cultiver Montréal;  
Direction des bibliothèques de Montréal;  
École secondaire Dalbé-Viau;  
Éditions Multimondes;  
Espace pour la vie;  
Famille Sainte-Anne;  
Fondation Ruisseau Bouchard;  
Groupe de travail en sécurité alimentaire  
de Lachine (GTSAL);

Groupe uni des éducateurs-naturalistes et  
professionnels en environnement (GUEPE);  
Imagine Lachine-Est;  
Ivéo;  
J'apprends Avec Mon Enfant (JAME);  
Pépinière Jasmin;  
La P'tite Maison de Saint-Pierre;  
Marmott Énergies;  
Mission 1000 tonnes;  
Mobilisation Environnement Ahuntsic  
Cartierville (MEAC);  
Musée de Lachine;  
Office municipal d'habitation de Montréal  
(OMHM);  
Polliflora;  
Propulsion Québec;  
Quartier intégré résilient (QIR);  
Regroupement de Lachine;  
Regroupement des organismes  
environnementaux en énergie;  
Réseau québécois des groupes écologistes  
(RQGE);  
Services Prime;  
Solon Collectif;  
Trajectoire Québec;  
Transition Énergétique Québec (TEQ);  
Université de Sherbrooke.



## NOTRE ÉQUIPE

# Notre équipe, notre force

## CONSEIL D'ADMINISTRATION

Isabelle Morin, présidente  
Julien-Pierre Lacombe, vice-président  
Seynabou Ba, trésorière  
Paul Bourque, secrétaire  
Ariane Archambault, administratrice  
Adèle Boucher, administratrice  
Ginette St-Louis, administratrice  
Juste Rajaonson, administrateur  
Cédric Vincent, administrateur siège « Relève »

## PERSONNEL 2023-2024

Direction générale : Catherine Houbart

Abderrahman Bounit - Chargé de projet Recyclo-propre  
Albani Bertrand-Lajeunesse - Agente de projets en verdissement résidentiel et responsable des végétaux  
Alexia Pelletier - Responsable des végétaux  
Angie Paola Macias Lozan - Chargée des opérations Éco-quartier  
Andréanne Beauchemin-Nadeau - Chargée de projets verdissement  
Antoine Héroin - Chargé des opérations terrain  
Audrey Busque - Chargée de projets en mobilisation  
Béatrice Reid - Chargée de projets en agriculture urbaine et biodiversité  
Benoit Gamache - Coordonnateur en éducation relative à l'environnement  
Carel Nader - Chargée de projets en verdissement  
Carla Ramos - Chargée de projets en consommation responsable  
Clémence Robin - Chargée de projets en verdissement  
Dominique Fréchette - Coordonnateur en éducation relative à l'environnement  
Éleonore Escobar - Chargée de projets horticoles  
Élise Gagnon-Lalonde - Chargée de projets - VIVRE  
Élise Légaré-Hains - Coordonnatrice des activités de verdissement  
Elitsa Toncheva - Adjointe administrative  
Elodie Kulesza - Chargée des opérations de l'Éco-quartier Lachine et animatrice en éducation relative à l'environnement  
Eva Doan-Lavoie - Chargée de projets en verdissement ICI  
Eve-Gabrielle Grégoire - Animatrice en éducation relative à l'environnement  
Femke Bergsma - Coordonnatrice de l'Éco-quartier Lachine

Franceline Matthieu - Responsable recherche financement public et conseillère Ressources humaines  
Guilhem Francez - Employé de plantation  
Guillaume Lussier - Chargé de projets en verdissement  
Jennifer Al Gil Corado - Employée de plantation  
Julien Badier - Responsable de la pouponnière  
Julien Michaud - Agent aux communications  
Juliette Dubut - Cheffe d'équipe en verdissement  
Laudia Truchon-Ferrand - Cheffe d'équipe terrain  
Laura Taghon - Animatrice en éducation relative à l'environnement et employée de plantation  
Laurence Barrette - Analyste en verdissement  
Laurie-Emmanuelle Parent - Employée de plantation  
Lia Chiasson - Directrice des programmes environnementaux  
Liliane Dugas - Employée de plantation  
Louis Quintal - Employé de plantation et agent de verdissement – Volet résidentiel  
Luisa Novara Monclar Gonçalves - Chargée de projets en gestion des matières résiduelles  
Marie Huet - Chargée de projet en mobilité durable  
Marie Pirlet - Chargée de projets en verdissement  
Martin Ouellette - Chargé de projets terrain  
Martine Allard - Employée de plantation  
Maryse Bélanger - Coordinatrice administrative  
Massiouane Hamadache - Agent de projets Éco-quartier  
Matthieu Charest - Conseiller au développement philanthropique  
Maxine Bouchard-Verdi - Agente de projets Éco-quartier  
Penelope Pretty - Agente aux communications  
Rémi Gagnon - Coordonnateur de l'Éco-quartier Sud-ouest  
Robert Liveanu - Employé de plantation et chef d'équipe de plantation  
Romain Colliac - Responsable des végétaux et agent en environnement  
Romane Bolduc - Cheffe d'équipe de plantation  
Sandrine Tessier - Coordinatrice des communications  
Sébastien D'Orsonnens - Coordonnateur administratif  
Shani Lebel - Chargée de projets aux communications  
Tomas Cazenave - Coordination du développement philanthropique  
Zackary Morneau Leblanc - Animateur en éducation relative à l'environnement

## STAGIAIRES

Charles Frenette-Cyr - Stagiaire, agent en environnement, profil analyste  
Jia Yi Yu - Stagiaire, agente en environnement, profil analyste  
Marc-Olivier Mathieu - Stagiaire, agent en environnement, profil analyste



# Le GRAME fête ses 35 ans

Depuis 35 ans, votre soutien nous permet de  
bâtir un environnement plus sain et durable ♥

**Merci d'être à nos côtés !**

Pour continuer à  
nous soutenir !

Et pour plus d'infos  
sur le GRAME :



[game.org](https://game.org)

35 ans du  
**GRAME**