

GR

VILLE INCLUSIVE, VERTE,
RÉSILIENTE ET ÉQUITABLE (VIVRE)

SOUS LES PAVÉS ÉCOLE PAUL-JARRY

AM

GRAME

Groupe de
recommandations
et d'actions
pour un meilleur
environnement

Groupe de
recommandations
et d'actions
pour un meilleur
environnement

GRAME



**SOUS
LES PAVÉS**



VIVRE



Groupe de recommandations et d'actions pour un meilleur environnement (GRAME)
735, rue Notre-Dame Lachine, Montréal (QC) H8S 2B5 · 514 634-7205 · info@grame.org
Le GRAME est un organisme de bienfaisance enregistré à l'ARC: 135129237 RR 0001



Le projet Ville inclusive, verte, résiliente et équitable (VIVRE) vise à créer des milieux de vie verts, résilients et en santé pour les personnes souffrant de l'iniquité d'accès aux espaces verts et de leurs bénéfices. Pour ce faire, le GRAME souhaite encourager le verdissement des secteurs défavorisés en incluant les populations locales aux opérations d'aménagement urbain.

Ce projet novateur a reçu le soutien financier du gouvernement du Québec dans le cadre du Fonds d'initiative et de rayonnement de la métropole du Secrétariat à la région métropolitaine du Ministère des Affaires municipales et de l'Habitation. Ce soutien financier est alloué aux projets menant notamment à un développement social et environnemental de Montréal par la réalisation d'actions améliorant le développement, la promotion et le rayonnement de la métropole.

Deux projets pilotes ont été complétés au restaurant Greenz et aux immeubles d'appartement 230-250 rue Saint-Jacques. Tous deux situés dans le quartier Ville Saint-Pierre, ces emplacements étaient au cœur d'un secteur propice aux îlots de chaleur. À l'école Paul-Jarry, située dans Lachine-Est, les élèves et le voisinage font aussi face à des enjeux de vulnérabilité socio-économique et d'îlots de chaleur. Dans l'intérêt de revitaliser le secteur, le GRAME a ciblé un petit espace résiduel asphalté situé en bordure de la dixième avenue utilisé en tant que stationnement sauvage. À ses débuts, les initiatives à l'école Paul-Jarry s'inscrivaient dans le cadre de la campagne Sous les pavés. En cours de route, puisque ce projet partage des objectifs en commun avec le projet VIVRE, il a été décidé de faire de l'école Paul-Jarry un troisième projet pilote.

Sous les pavés est une campagne initiée par le Centre d'Écologie urbaine visant à déminéraliser à la main et de manière participative des espaces publics au Québec. En tant que Leader Sous les pavés, le GRAME a le mandat de remplacer des espaces asphaltés par des surfaces perméables selon un processus favorisant l'engagement du public à travers toutes les étapes de conception du projet. À travers le dernier projet pilote de VIVRE et la campagne Sous les pavés, les citoyens, organisations, professionnels et élus ont été invités à s'engager dans un projet d'adaptation aux changements climatiques, en transformant ce site asphalté en lieu vert et convivial.

RÔLES DES PARTENAIRES



Le projet à l'école Paul-Jarry est principalement issu d'une collaboration entre le GRAME et le Centre d'écologie urbaine. Le Centre a accompagné le GRAME dans la démarche préparative et participative de Sous les pavés. L'idéation des aménagements et la conception des plans techniques ont été effectués par ARUP Sintra et les Services prime se sont occupés de la réalisation des travaux et du paysagement. Enfin, l'arrondissement Lachine a participé à la prise d'ententes ayant permis d'effectuer ce projet sur son terrain municipal. La phase 2 du projet Sous les pavés bénéficie d'une aide financière du gouvernement du Québec tirée du programme Action-Climat Québec et rejoint les objectifs du Plan pour une économie verte 2030. Les partenaires principaux du projet VIVRE sont le Conseil régional de l'environnement de Montréal et le Centre d'écologie urbaine.



MERCI À NOS PARTENAIRES FINANCIERS

Le projet VIVRE est réalisé en grande partie grâce au soutien financier du Ministère des Affaires municipales et de l'Habitation au travers du Fonds d'initiative et de rayonnement de la métropole. Nous tenons à remercier l'arrondissement pour la confiance qu'ils ont accordé au GRAME. Ce projet marque la seconde intervention en terrain municipal pour la transformation participative des milieux de vie. Le déploiement du programme Sous les pavés dans les différentes communautés est rendu possible grâce au soutien financier de la Banque TD dans le cadre de La promesse TD Prêts à agir. Cette initiative a été rendue possible grâce au financement de la campagne ILEAU. Le GRAME tient à remercier les Services Prime pour leurs services d'aménagement paysagers sans qui le projet n'aurait pas pu être complété. Enfin, merci à la pépinière Jasmin pour les végétaux, ainsi qu'au Rose Citron et à la Boulangerie Au Bout Là-Bas pour les repas fournis aux diverses activités participatives.



NOS PARTENAIRES



Financé par



La phase 2 du projet Sous les pavés bénéficie d'une aide financière du gouvernement du Québec tirée du programme Action-Climat Québec et rejoint les objectifs du Plan pour une économie verte 2030. Le déploiement du programme dans les différentes communautés est rendu possible grâce au soutien financier de la Banque TD dans le cadre de La promesse TD Prêts à agir

Projet réalisé par





1. OPTIMISER LA GESTION LA GESTION DES EAUX EN VILLE

Avant d'être un projet de verdissage, le projet à l'école Paul-Jarry est un projet de déminéralisation participatif. En retirant l'asphalte du sol, le projet transforme un espace minéral et imperméable en une superficie végétalisée et plus perméable. En libérant le sol et en implantant une diversité de végétaux indigènes, les taux d'infiltration sont optimisés et les volumes d'eau circulant en surface sont réduits. Cela veut dire, qu'en période de pluie intense, l'eau entre dans le sol plutôt que d'être redirigée vers les infrastructures municipales, ce qui évite le transport de polluants vers les aqueducs et prévient de potentiel surverses. Ce type d'intervention améliore donc la résilience des communautés face aux changements climatiques et bénéficie aux communautés en leur assurant une meilleure qualité de l'eau.

2. VERDIR DANS LES QUARTIERS DÉFAVORISÉS

Le projet VIVRE cherche à transformer les milieux de vie d'abord et avant tout par des projets de verdissage et d'aménagement. Les quartiers accueillant des populations socio-économiquement défavorisées sont les plus vulnérables aux conséquences de l'absence de végétation. Lors du projet Sous Les Pavés à l'école Paul-Jarry, le GRAME a mis en place la création d'un écran de végétation pour marquer la séparation entre la cour d'école et la rue. Ce faisant, les élèves bénéficient d'un îlot de fraîcheur, tout autant utile pour la communauté, qui peuvent l'utiliser comme aire de repos, que pour les élèves, qui peuvent se l'approprier et l'utiliser lors de classes à l'extérieur.



3. MOBILISER LES USAGER.E.S LORS DU PROCESSUS DE VERDISSEMENT

Le programme Sous les pavés mise sur une approche participative avec les usager.e.s des sites de projet. L'objectif était d'aller à la rencontre, entre autres, des responsables de l'école et du voisinage afin de bien cerner leurs besoins et contraintes, pour ensuite planifier un aménagement pouvant répondre à ces besoins. Le projet VIVRE s'inspire en partie de l'approche participative de Sous les pavés pour ses interventions.

Le projet VIVRE mise sur une approche participative avec les personnes vivant à proximité des sites de projet. L'objectif était d'aller à la rencontre, entre autres, des propriétaires afin de bien cerner leurs besoins et contraintes, pour ensuite les rallier aux objectifs du GRAME et de ses partenaires. Il était aussi primordial d'aller à la rencontre des locataires des immeubles d'appartements pour les mobiliser à participer aux changements dans leur milieu de vie et ainsi devenir des vecteurs de futurs changements.

4. CRÉER DES ÎLOTS DE FRAÎCHEUR

Les espaces urbains sont propices aux îlots de chaleur en raison de la grande proportion de surfaces bétonnées et asphaltées retenant la chaleur. Le lot vacant asphalté adjacent à la cour de l'École Paul-Jarry s'étendait sur une superficie de 120m². Nous sommes donc venus retirer tout l'asphalte pour le remplacer par une plantation d'une multitude de végétaux qui rafraîchissent l'air.





NOVEMBRE 2022

Mobilisation citoyenne phase 1 - Porte-à-porte auprès du voisinage, distribution d'un sondage pour évaluer les priorités des résidents en termes de désagréments et enjeux à régler. Invitation à une activité de vision pour donner leur avis.

DÉCEMBRE 2022 - JANVIER 2023

Activité de vision - Idéation d'aménagements sur le site avec l'arrondissement, des membres de l'école Paul-Jarry et des citoyens.

Élaboration des plans de verdissement et d'aménagement - Choix des types de végétaux et de mobilier selon les conditions du site de façon à répondre aux enjeux du voisinage et aux préférences des membres de l'école.

FÉVRIER 2023

Activité de validation - Rencontre avec l'arrondissement, des membres de l'école Paul-Jarry et des citoyens afin de faire valider les plans élaborés de verdissement et d'aménagement. Choix d'essences et de mobilier préférés par les participants.

FÉVRIER - JUILLET 2023

Planification des activités participatives de réalisation - Choix et commande des végétaux, matériaux et du mobilier selon le plan approuvé par les participants. Organisation et préparation des journées de réalisation des travaux.

AOÛT-SEPTEMBRE 2023

Mobilisation citoyenne phase 2 - Porte-à-porte auprès du voisinage et distribution d'encarts. Invitation aux événements de réalisation du projet. Distribution d'arbres auprès des voisins propriétaires intéressés.





SEPTEMBRE 2023

Déminéralisation participative - Dépavage de l'asphalte avec aide de bénévoles voisins, membres de l'école et partenaires. Récupération de l'asphalte pour recyclage. Fermeture de rue pour les travaux. Pose de dalle pour la sortie d'urgence de la cour de l'école Paul-Jarry. Remplacement de la terre compactée par de la nouvelle terre pour la plantation et l'aménagement d'un jardin de pluie.

Plantation participative - Deux journées de plantation des végétaux avec aide de bénévoles. Plantation des arbustes et vivaces avec 4 classes d'élèves de l'école Paul-Jarry et des bénévoles de la banque TD. Plantation des arbres sur le site et dans le voisinage avec bénévoles introduits par One Tree Planted.

Inauguration - Invitation des partenaires, des bailleurs de fonds et des médias afin d'inaugurer le site et son nouvel aménagement. Discours des différents représentants de chaque organisation et célébration de la réalisation.

OCTOBRE 2023

Ensemencement et arrosage - Ensemencement du site avec du gazon écologique pour y avoir un couvert végétal et nettoyage. Premiers arrosages du site en périodes plus chaudes et sèches jusqu'au gel du sol.

2024 À 2026

Visites de suivi - Installation de panneaux d'information. Installation d'un croque-livre disponible aux élèves de l'école Paul-Jarry. Arrosage et entretien des végétaux, remplacement de végétaux au besoin.



« Quand on m'a dit qu'on allait avoir de la végétation, des arbres, une bibliothèque de ville, je trouvais que c'était vraiment une bonne idée parce que ça permet justement d'avoir une plus belle vue, et que les élèves et les enseignants aient une cour végétalisée avec de l'ombre et de l'intimité. »

Jean-Sébastien, Voisin du site





IMPLANTATION D'UN ÉCRAN VÉGÉTAL ENTRE LA RUE ET LA COUR D'ÉCOLE (INTIMITÉ, BLOQUER LES SONS, BLOQUER LES VENTS).

DÉMINÉRALISATION, PLANTATION ET INSTALLATION DE MOBILIER DANS UN ESPACE DE STATIONNEMENT SAUVAGE

AMÉNAGEMENT DE 2 JARDINS DE PLUIE DÉVELOPPÉS AVEC UNE FIRME D'INGÉNIERIE SPÉCIALISÉE

CRÉATION D'UN ÎLOT DE FRAÎCHEUR ACCESSIBLE À TOUTE LA POPULATION

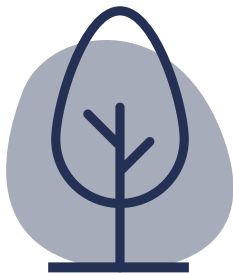
PLANTATION D'ARBRES DANS LE NOUVEL ESPACE VERT ET DANS LES COURS AVANT AVOISINANTES POUR DÉVELOPPER LA CANOPÉE DANS UN QUARTIER DÉFAVORISÉ

AMÉNAGEMENT D'UN AMPHITHÉÂTRE EXTÉRIEUR POUVANT SERVIR DE CLASSE VERTE

DÉVELOPPEMENT DE LA CONNECTIVITÉ ENTRE LE SITE ET LE PARC LASALLE

603 M³ D'EAU DÉTOURNÉS ANNUELLEMENT DES ÉGOUTS





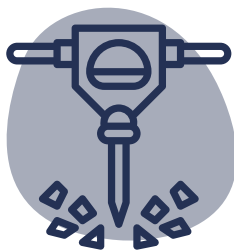
16

arbres



73

arbustes



120 m²

déminéralisés



98

bénévoles



2

jardins de pluie



435 m²

d'augmentation de la
canopée à maturité



TECHNIQUES DE MOBILISATION

En travaillant sous la tutelle du programme Sous les pavés, le GRAME a été en mesure de mieux développer son expertise en mobilisation citoyenne lors de différentes étapes d'un projet de verdissement. VIVRE ayant l'ambition d'avoir son propre processus de participation citoyenne, ces apprentissages permettent de mieux intégrer la population lors de la planification des projets. Ainsi, la pérennité des interventions est davantage assurée.

DYNAMIQUES PARTENARIALES

Le GRAME a pu développer de nouveaux partenariats, notamment avec des entreprises privées à travers le projet de l'école Paul-Jarry. La collaboration avec des entreprises comme ARUP et Sintra, deux acteurs en transformation du territoire et en construction, a permis de profiter de leur expertise respective pour mener le projet plus loin. Ces partenariats ont été très bénéfiques et ont permis au GRAME d'étendre ses horizons en termes de possibilités de réalisations de projet. À travers ces partenariats, l'importance d'établir des canaux de communication clairs et de bien définir les rôles de chacune des parties a été comprise.

TRAVAIL AVEC DES SOUS-TRAITANTS

Lors du projet de l'école Paul-Jarry, le GRAME a reconnu le besoin de sous-traitants pour accomplir certaines tâches et travaux. Bien que le travail avec des sous-traitants ne soit pas complètement nouveau, la complexité du projet a amené son lot de défis et ainsi plusieurs apprentissages. Il a été possible pour l'équipe du GRAME de reconnaître ses propres limites en termes de capacités et de déterminer quels travaux devaient être délégués. Lors des travaux en question, leur complétion était facilitée par une définition claire des attentes tout en restant à l'écoute des besoins des sous-traitants et des réalités de leur travail. Une présence sur le site et le fait de rester disponible en cas de problème permettait aussi de mieux s'adapter à toute situation. De cette façon, la réalisation des travaux pouvait répondre plus fidèlement aux attentes.



LEVIER DE FINANCEMENT

L'envergure du projet a mis en évidence la possibilité de lever des fonds et commandites provenant d'une diversité de bailleurs de fonds. Cela en retour permettait aussi de diversifier le projet afin de maximiser les bénéfices sociaux et environnementaux. La diversité de partenaires financiers a aussi encouragé la diffusion du projet afin de favoriser sa (mot pour dire le fait de refaire un projet similaire, réplicabilité?).

GESTION DE PROJET D'ENVERGURE

Ceci a été un projet d'envergure pour le GRAME, autant par la quantité de travaux et d'événements de réalisation que par la quantité d'heures de gestion du projet. Pour cette raison, deux chargés de projet ont collaboré pour mener à bien le projet. Le travail avec des sous-traitants ainsi que la quantité de planification nécessaire aux différentes activités et étapes de réalisation ont souligné l'importance d'avoir une organisation flexible pour pouvoir s'adapter aux inattendus. Une organisation flexible implique aussi de se prendre d'avance pour être en mesure de s'adapter.

COLLABORATION MUNICIPALE

Il a été nécessaire de travailler avec l'arrondissement afin d'obtenir les autorisations nécessaires à la plantation sur l'emprise municipale. Plusieurs difficultés se sont présentées, notamment en raison de la complexité de l'appareil municipal puisque plusieurs départements doivent être sollicités pour ce type de projet, mais aussi à cause de l'aspect novateur du projet. En effet, l'arrondissement n'avait pratiquement jamais laissé un organisme externe s'occuper de l'idéation et de l'aménagement d'un site public grâce à travers de la déminéralisation. Le GRAME a donc eu beaucoup d'apprentissages sur les étapes à suivre pour faire approuver un tel projet par l'arrondissement Lachine. Il en a résulté des discussions pour la création d'un comité vert au sein de l'arrondissement pour faciliter ce type d'intervention de verdissement par un organisme externe dans le futur.



VOUS SOUHAITEZ PARTICIPER AU PROJET VIVRE?

Contactez-nous!

Pour plus d'informations:

Élise Gagnon-Lalonde
Chargée de projets VIVRE
elise.gagnon@grame.org

GRAME



Groupe de recommandations et d'actions
 pour un meilleur environnement

